

TÁJÉKOZTATÓ

Tájékoztatom a lakosságot, hogy Keszthely Város Önkormányzata Képviselő-testülete a 328/2009. (XI. 26.) számú határozatával elfogadta Keszthely város környezeti állapotáról szóló tájékoztatót.

Keszthely város környezeti állapotáról szóló tájékoztató dokumentációja ügyfélfogadási időben megtekinthető Keszthely Város Polgármesteri Hivatala Városüzemeltetési Osztályán Keszthely Fő tér 1. illetve Keszthely Város honlapján www.keszthely.hu

Keszthely 2009. november 30.

Ruzsics Ferenc
polgármester

A környezet védelmének általános szabályairól szóló 1995. évi LIII. tv. 46. §. (1) bekezdés e) pontja, valamint az 51. §. (3) bekezdése előírja, hogy a város környezeti állapotának alakulásáról az Önkormányzat szükség szerint, de legalább évente tájékoztassa a lakosságot.

A jogszabályi előírásokra is figyelemmel a Tisztelt Képviselő-testület és a város lakossága számára a következő rövid tájékoztatást adom környezeti elemenként Keszthely város környezeti állapotáról.

➤ **Levegőminőség**

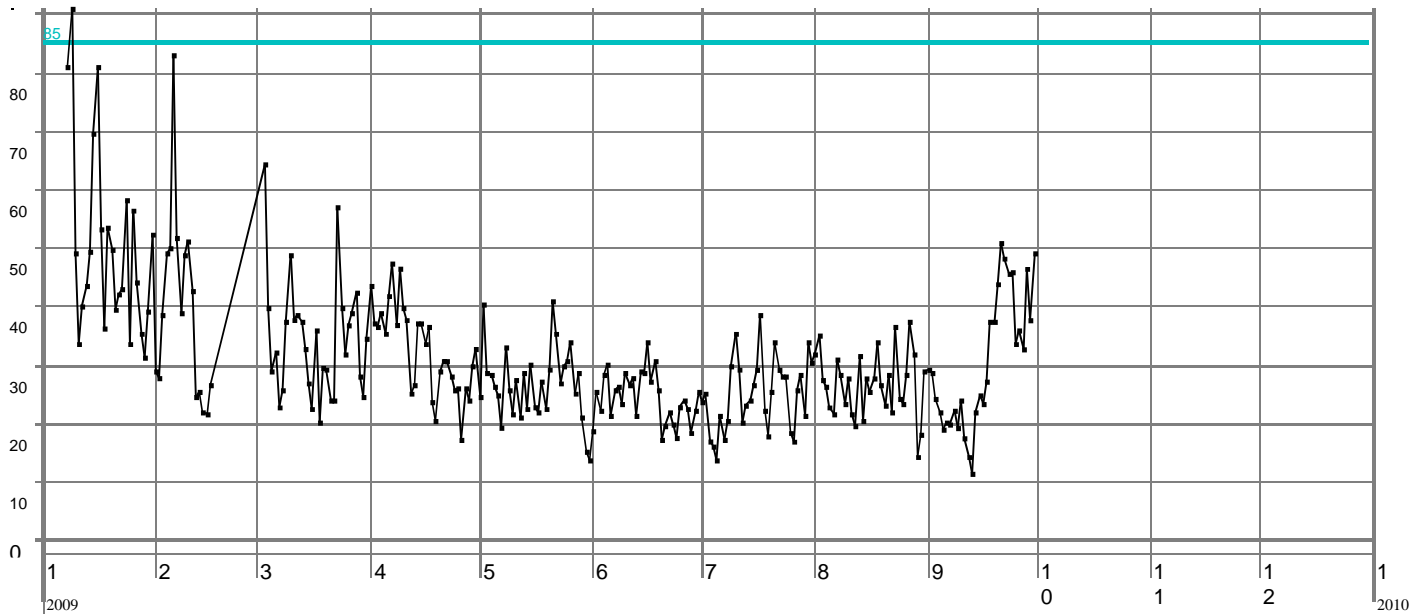
Városunk területén a Nyugat-Dunántúli Környezetvédelmi, Természetvédelmi és Vízügyi Felügyelőség végzi a levegőszennyezettség méréseket.

Keszthelyen 2008. 01. 01.-től az ülepedő poros, és a kén-dioxid (SO₂) mintavétel megszűnt. A döntés szakmai, gazdasági okokból született a Minisztérium részéről.

Nitrogéndioxid kibocsátás 2009. évi havi átlagok (µg/m³)

NO₂	Jan.	Febr.	Márc	Ápr.	Máj.	Jún.	Júl.	Aug.	Szept.
Átlag [µg/m³]	50,3	39,5	34,3	32,8	26,8	24,5	25	26,8	30,6
Határérték [µg/m³]	85								
Minősítés	jó								

Nitrogéndioxid kibocsátás 2009. 01. 08. - 2009. 09. 30. (µg/m³)



Nyugat-Dunántúli Környezetvédelmi, Természetvédelmi és Vízügyi Felügyelőség adatai alapján

Megnevezés	Koncentráció [µg/m³]
<i>minimum</i>	11,52
<i>maximum</i>	91,13
<i>átlag</i>	31,37
<i>Percentilis (99.9%)</i>	89,08
<i>Percentilis (98%)</i>	64,13
<i>Határérték</i>	85,00
<i>határérték átlépés db</i>	1
<i>Minősítés</i>	Jó

Határérték átlépésre csak 1 napon került sor.

A parlagon hagyott területek, a nem kellő gondossággal kezelt közterületek, telkek, árokpártok burjánzó gyomnövényei, és az elszaporodott parlagfű okozzák a város levegőjének pollen-szennyeződését. Különösen a nyárvégi időszakban jelentkező pollenallergia valóságos népbetegség, és egyre inkább terjedőben van. A lakosság folyamatos tájékoztatása érdekében a heti jelentést, napi előrejelzéseket Keszthely város honlapján is elérhetővé tettük. (<http://www.keszthely.hu/hirdetmenyek/pollenjelentes>)

Az összes pollenszám alakulását 2004.-2008. évben, illetve a 2009. évi összes pollenszám alakulását a 1. számú melléklet tartalmazza.

A lakosságot leginkább zavaró légszennyezést okozó tevékenység a kiskertekben végzett égetés. Ez a veszélyes anyagok légtérbe kerülésén túl igen kellemetlen bűz-, illetve füstthatással jár. Tiltott hulladékégetés miatt az elmúlt évben is több szabálysértési eljárást kezdeményeztünk, illetve helyszíni bírság került kiszabásra.

➤ **Kommunális hulladék**

A hulladékelszállítás rendszerének megismertetésére a VÜZ Kft 2009. évben egy hulladékészállítási naptárat készített, melyből pontosan kiderült, hogy pontosan mely napokon van a bio-, a kommunális-, a sárga zsákos szelektív-, az elektromos és fém-, a bútor-, illetve a textilhulladék begyűjtése.

A város területén a kommunális hulladékot a közszolgáltatás keretében a Városüzemeltető Egyszemélyes Kft gyűjti össze, a hulladékátrakó állomásra szállítja, ahol kezelésre és ártalmatlanításra a KETÉH Kft-nek adja át. Ide kerül a városban lévő hulladékiszigeteken, sárga zsákokban szelektíven összegyűjtött hulladék is. A városunkban 2009. évben begyűjtött hulladék mennyiségeket a következő táblázat tartalmazza a VÜZ Kft adatai alapján (kg-ban).

	január	február	március	április	május	június	július	augusztus	szeptember	október	november	december	összesen
kommunális	524470	463140	582040	528200	435910	492700	606940	560240	490480	0	0	0	4684120
bio	0	0	0	68340	113150	147730	160440	164130	153280	0	0	0	807070
papír	16580	24360	33720	56010	41080	32440	35330	31500	35790	0	0	0	306810
karton papír	2560	490	560	0	0	0	0	0	0	0	0	0	3610
műanyag	3940	3890	4940	7850	9340	6030	12400	9060	6770	0	0	0	64220
üveg	7570	2980	7200	11820	12730	7780	0	6710	8660	0	0	0	65450
sárga zsák	24350	19490	23000	36430	57910	56990	55130	52280	45270	0	0	0	370850

lom	0	0	0	85610	700	0	2070	0	0	0	0	0	88380
gumi	0	0	0	0	4520	0	0	0	420	0	0	0	4940
elektronikai	0	0	0	0	0	0	0	0	0	0	0	0	0
építési	0	0	0	5740	0	0	0	0	0	0	0	0	5740
zöld	460	0	1260	5160	3520	0	3120	2340	2540	0	0	0	18400

Az összes mennyiség mintegy 60%-a lakossági eredetű háztartási hulladék, a többi az intézményeknél, szolgáltató egységeknél és gazdálkodó szervezeteknél jelentkezik, mint a háztartási hulladékkal együtt kezelhető hulladék.

A KETÉH Kft telephelyére 2006.-2009. évben beszállított hulladék mennyiségek összehasonlítását a 2. számú melléklet tartalmazza.

2008 áprilisában megkezdhette működését a hulladékkezelő központ és elindulhatott a GORE Cover típusú komposztálás.

➤ **Veszélyes hulladék**

A KETÉH Kft részére a veszélyes hulladékok begyűjtését az Országos Környezetvédelmi, Természetvédelmi és Vízügyi Főfelügyelőség 2007. májusától engedélyezte telephelyükön.

2007.- 2009. szeptember 30-ig a begyűjtött veszélyes hulladékok mennyiségét az alábbi táblázat tartalmazza.

EWC	megnevezés	2007. évi	2008. évi	2009. évi 1-3. n. év
13 02 05*	ásványolaj alapú, klórvegyületet nem tartalmazó motor-, hajtómű- és kenőolajok	130 kg	65 kg	29 kg
15 01 10*	veszélyes anyagokat maradékként tartalmazó vagy azokkal szennyezett csomagolási hulladékok	549 kg	1230 kg	435 kg
16 02 11*	HCFC, HFC-t tartalmazó használatból kivont berendezések	695 kg		
16 06 01	ólomakkumulátorok		340 kg	60 kg
20 01 19*	növényvédő szerek	162 kg	275 kg	58 kg
20 01 21	Fénycsövek és egyéb higanytartalmú hulladékok		80 kg	
20 01 23*	Klór-fluor-szénhidrogéneket tartalmazó kiselejteztet berendezések		3 932 kg	1 755 kg
20 01 33	Elemek és akkumulátorok		25 kg	85 kg
20 01 35*	veszélyes anyagokat tartalmazó, kiselejteztet elektromos és elektronikus berendezések	3492 kg	3 590 kg	950 kg

Az állategészségügyről szóló 1995. évi XCI. törvény alapján a települési önkormányzat kötelező feladatai közé tartozik az állati hulladék ártalmatlanná tételével kapcsolatos feladatok ellátása. A veszélyes hulladéknak minősülő állati hulladékok elszállítását és ártalmatlanítását az e feladat elvégzésére jogosult és specializálódott ATEV Fehérjefeldolgozó Rt. végzi az önkormányzattal kötött szolgáltatási szerződés alapján. Éves szinten átlagosan mintegy 10-12 tonna állati hulladék ártalmatlanításáról kell gondoskodnunk.

A jelenlegi ideiglenes elhelyezés környezetvédelmi szempontból nem a legmegfelelőbb megoldást jelenti, ezért az elkövetkezendő időszakban szükséges lenne a feladat ellátásának kistérségi szintre történő emelése, a rendelkezésre álló pénzügyi és műszaki lehetőségek figyelembevétele alapján.

Szelektív hulladékgyűjtés

A hulladékudvarra 2006.-2009. évben beszállított hulladék mennyiségeit a 3. számú melléklet tartalmazza.

Lakossági szelektív hulladékgyűjtő szigetek:

Városunkban a szelektív hulladékgyűjtés keretében összesen 30 gyűjtőszigetet létesítettünk. Ezeken a szigetekken anyag típusonként különböző színű, 1,1 m³-es gyűjtőedények kerültek kihelyezésre. (A Zalaispa Hulladék-gazdálkodási Társulás beruházásai keretében 22 sziget) A konténerekbe a lakosság ingyenesen elhelyezheti a keletkező papír, műanyag, fém és üveg hulladékát, valamint az italos karton dobozokat.

Szelektív hulladékgyűjtés, házhoz menő zsákos gyűjtés:

A 2005 novemberében elindított zsákos szelektív gyűjtés nagyon népszerű lett a családi házas övezetekben élő keszthelyi lakosság körében. Ebben a gyűjtési rendszerben több a hasznosítható hulladék, mint a gyűjtő szigetekken, kevesebb tovább nem hasznosítható hulladékot tartalmaz, mivel itt a lakosság a szelektíven gyűjtött hulladékát egyénileg helyezi ki a szállítási napon. A „sárga zsákok” begyűjtése, minden páros héten pénteken történik, a nyári hulladékszállítás idejében szombaton.

Biológiailag lebomló hulladék gyűjtése:

2009. április 1.-től a Városüzemeltető Egyszemélyes Kft. bevezette városunkban a biológiailag lebomló hulladék gyűjtést.

Ennek előzményei 2008. nyarán kezdődtek, mikor folyamatos hulladékanalízisek végzésével, megállapításra került, hogy a lakossági hulladék minden igyekezet ellenére magas %-ban tartalmaz hasznosítható hulladékot illetve a hulladék 60-70 %-a biológiailag lebomló hulladék.

A lakosság részére kötelező gyűjtésforma lett a biohulladékgyűjtés. Városunk lakosainak két lehetősége van, vagy biokukába gyűjt, vagy házi komposztálást végez.

A házi komposztálás folyamatos ellenőrzésével megakadályozható, hogy a hulladék illegális lerakókra kerüljön.

A biológiailag lebomló hulladék lakosságtól begyűjtött mennyisége VÜZ Kft adatai alapján (kg-ban) 2009. április 1.-től:

Biohulladék 2009. április 1.-től	
április	68 340
május	113 150
június	147 730
II. negyedév	32 922
július	160 440
augusztus	164 130
szeptember	153 280
III. negyedév	47 785
Összesen	80 707

Zöldhulladék:

A KETÉH Kft. 2007. október 1.-től hosszabb nyitva tartásban fogadja a zöld hulladékot. A lakosságnak lehetősége van hétfőtől-szombatig 7-18 óráig beszállítani a kertjében keletkezett hulladékot.

Építési törmelék:

2008 februárjától, mint az a 3. számú melléklet adatainál is látható, a KETÉH Kft fogadja a Városüzemeltető Kft-től és a lakosságtól az építési törmelékot, mivel a korábbi lerakó bezárt.

Lakossági hulladékudvar:

A lakossági hulladékudvarban ezentúl az elektronikai hulladékok, a lomok, a gumibroncs és a komposztálható zöld hulladék, valamint a gyűjtőszigeteken elhelyezhető papír, műanyag, üveg, és csomagolási hulladékok mellett ezentúl a veszélyes hulladék is leadható.

Tudatformálás az ÖKO-Pannon Kht együttműködésével

Az új hulladékszállítási rendszer részletes ismeretanyagának átadása miatt az ÖKO-Pannon Nonprofit Kft.a Városüzemeltető Egyszemélyes Kft.-vel közösen kiadott egy kisfüzetet, amely Keszthely Város hulladékszállítását, a szelektív hulladékgyűjtés fontosságát tárgyalja.

➤ Zaj- és rezgésvédelmi helyzet

Alkalmanként gondot okoz a városban az egyes vendéglátó-ipari egységek, szórakozó helyek, bizonyos rendezvények esetében az éjszakai megengedett zajszint betartása, és betartatása. A lakossági panaszok legnagyobb része a szórakozóhelyeket elhagyók nem megfelelő viselkedése miatt érkezik.

A hatályos jogszabályok alapján a zajkibocsátási határérték megállapítása iránti kérelem kötelező melléklete a zajmérési vagy számítási dokumentáció. Így sok lakossági panaszbejelentést meg lehet előzni.

A közlekedés- és gépjárműforgalom is jelentős zajforrás. A zaj- és rezgésterhelés a forgalomnövekedéssel arányosan alakul. Ki kell emelni az autópálya építés során többszöröse emelkedett tranzitforgalom okozta zajszennyezést.

➤ A természeti környezet, zöldterületek, közterületek állapota

Keszthely város belterületén mintegy 700 ezer m² zöldfelület, számos védett terület, természeti érték található. A zöldfelületek gondozására biztosított szerény anyagi lehetőségek mellett mindent elkövet a Polgármesteri Hivatal a Városüzemeltető Egyszemélyes Kft. közreműködésével a rendezett városkép kialakítása érdekében. Ennek keretében mintegy 1100 m² rózsaaágyás, 1700m² virágágyás és 1300 m² egyéb zöldfelület kerül beültetésre tavasszal és ősszel. Ezen túlmenően kb. 800-1000 db közterületi faegyed tavaszi metszését, és 33600 m² kavicsos felület gondozását kell megoldani éves szinten. A kiemelt számadatok jól érzékeltetik a feladat nagyságrendjét.

A parkok állapotának, minőségének szinten tartása egyre nagyobb feladatot jelent. A közterületi berendezések - egyes területeken a padok, virágládák és hulladékgyűjtő edények kivételével - elöregedtek, elavultak, cserére szorulnak.

Az Önkormányzat a szükséges pénzüsszegeknek többnyire csak egy részét tudja biztosítani. A pénzügyi források növekedésére az elkövetkezendő években sem lehet számítani, ezért a zöldterületek növelésére nincs reális lehetőség.

A köztéri szoboralkotások bővítése 2007. évben elindult, amely jelentős előrelépést jelent városunkban.

Ezt a törekvést a jövőben is folytatni szeretné az önkormányzat, amennyiben a pénzügyi lehetőségei biztosítani fogják.

Kiemelt figyelmet fordítunk a köztéri szökő- és ivóutak létesítésére is. Ezt a tendenciát a jövőben is folytatni szeretnénk.

Különösen nagy gondot jelent még a teljesen elavult, elöregedett játszótereken az esetenként balesetveszélyes játszószerkek folyamatos karbantartása, javítása és felújítása. A helyzet javítása érdekében megkezdődött az Európai Unió szabvány szerinti átalakításuk. Ebben legfontosabb szerepet a biztonsági követelmények ki-elégítése kapja. 2008. év végére a biztonsági követelmények –az ütécscillapító talaj kivételével- teljesültek. 2010 évben várhatóan megkezdődik a városi játszóterek teljes rekonsztrukciója. Ennek első lépéseként a Balatonparti játszótér fog megújulni.

Továbbra is kiemelt szerepet kapnak a helyi védelem alatt álló vadgesztenye fasorok, melyek aknázómoly elleni megóvása jelenti a legfontosabb feladatot. A sikeres védekezésnek köszönhetően biztosítható az idős fasorok életének meghosszabbítása. Az idős, balesetveszélyes fák kivágása ebben az évben megkezdődött. A vadgesztenye fák pótlására is sor került ebben az évben. Tavaly 38 db, míg idén 16 db rózsaszín szirmú /Asculus carnea „Briotti”/ vadgesztenye fa telepítése történt meg.

Jelentős előrelépés, hogy a belvárosban lévő értékes fasorok (gömbjuhar) levéltetű és gomba elleni védelemben részesültek 2009. évben is, melynek eredményeként lombozatuk kisebb mértékben szenvedett a károsító hatástól.

Még 2004. év őszén elindult egy komplex fásítási folyamat, melynek segítségével folyamatosan beültetésre kerülnek a befásítatlan utcák, és ezzel jelentősen emelkedik a városi zöldterületek színvonala. 2008. őszén a Bem u. és Széchenyi utca fásítása is megvalósult, amelynek eredményeként régóta aktuális feladat került megoldásra. 2009. évben a Rákóczi és a Tapolcai u. részleges fásítása, fapótlása is megtörtént. A Balatonparti sétányok felújításával megkezdődött a közterületi sétányok rekonstrukciója, amelynek révén fokozatosan megszépül a város arculata. A sétányépítési programot a jövőben is folytatni szeretné a város, amennyiben a pályázati lehetőségek továbbra is megmaradnak.

Talaj

A vízbázisok védelme érdekében az Önkormányzat bevezette a talajterhelési díj intézményét Keszthely Város Önkormányzata Képviselő-testületének 12/2005 (III. 31.) sz. rendeletével. A talajterhelési díjfizetési kötelezettség azt a kibocsátót terheli, aki a műszakilag rendelkezésre álló közcsatornára nem köt rá, és a helyi vízgazdálkodási hatósági engedélyezés alapján szennyvízelhelyezést alkalmaz.

A díjat a kibocsátó köteles bevallani, és önadózás útján megfizetni. A kibocsátók e kötelezettségüknek a jogszabály ismeretének hiányában nem tettek eleget, ezért a szolgáltató DRV Zrt. kimutatása alapján kerültek felszólításra.

A felhívások eredményeként több esetben kiderült, hogy a bekötés megtörtént, de arra engedélyt nem kértek, így a szolgáltató nyilvántartásában nem szerepeltek, de előfordult olyan is, hogy a szolgáltató nyilvántartása volt pontatlan, vagy a locsolási célú (pl.: kertészet) vízfogyasztás is adókötelesként került bevallásra és befizetésre. 2009. évben eddig 947 eFt talajterhelési díj lett befizetve, a díj progresszív jellege ösztönzőleg hat az ingatlan tulajdonosokra, hogy a bekötés kiépítésével a talaj terhelését csökkentő, egyúttal a kommunális szennyvíz szakszerű elhelyezését biztosító megoldást alkalmazzon.

➤ Szennyvíz

A szennyvíztelepre érkező szennyvizek mennyisége évről- évre emelkedik, annak ellenére, hogy a vízfogyasztás folyamatosan csökken. Ez is bizonyítja, hogy a szennyvízcsatornára történő rákötések egyre kedvezőbb tendenciát mutatnak. Természetesen az új építések esetében kötelező a rákötések elvégzése, anélkül nincs használatbavételi engedély kiadva.

A DRV Zrt keszthelyi szennyvíztelepén tisztított szennyvíz 2002.-2009. évi adatait a 4. számú melléklet tartalmazza.

➤ **Belvíz, felszíni vízvezetés**

Keszthely város környezeti állapotát jelentősen befolyásolja a felszíni vizek összegyűjtése és károkozás nélküli elvezetése. A városban kiépültek a fő vízvezető rendszerek, és részben elkészültek a vízminőség javító, kezelő rendszerek is. Hiányosságok között szerepel a Kertváros teljes csatornázatlansága és a fő vízvezető Büdös árok zápor-ülepítő tározójának kiépítése.

A tározó kiépítésére a Vízügyi Felügyelőség végső teljesítési határidőként 2010. december 31.-i határidővel kötelezte az önkormányzatot. A beruházás várható költsége 126 868 eFt, melyhez az önkormányzat a Nyugat-Dunántúli Operatív Program keretében 2009. október 13.-án nyújtott be pályázatot, a támogatás intenzitása 85%.

Évről-évre igyekszünk a város frekventált pontjain észlelt belvíz-elvezetési problémákat megoldani, ennek keretében az idei és a megelőző évben több helyen feltárva tisztítottuk, például az autóbusz állomás csapadékvizét befogadó zárt csatornát, amelybe fák gyökerei is benőttek. Az utóbusz állomás tervezett átépítésével – és hozzá kapcsolódóan a Mártírok u. kritikus szakaszán pótlólagos víznyelő beépítésével – a terület csapadékvizek szempontjából várhatóan rendezetté válik.

A meglévő főgyűjtő rendszerek karbantartása megfelelő, de a városi elosztó hálózatonál csak sürgős esetekben tudunk intézkedni a költségvetési forrás szűkössége miatt, így ennek a rendszernek a fenntartása csak részlegesen felel meg a mai kor követelményeinek. A belvízvezető főgyűjtők állapotának, karbantartásával kapcsolatos szemlét minden ősszel a Nyugat-dunántúli Környezetvédelmi és Vízügyi Igazgatósággal és a területen működő Kis-Balaton és Zalamenti Vízitársulattal tartjuk meg, ebben az évben szeptember 22-én volt a szemle.

A 2002-2009. évi lehullott csapadékmennyiségek adatait az 5. számú melléklet tartalmazza.

➤ **Balaton átlag vízszintjének alakulása.**

Balaton átlag vízszintjének 2009. évi alakulását az alábbi táblázat tartalmazza.

H ó	Jan	Febr	Márc	Ápr	Máj	Jún	Júl	Aug	Szept
c m	93	109	115	112	106	101	98	88	79

Balaton átlag vízszintjének a szabályozási szintekhez viszonyított 2009 évi alakulását a 6. számú melléklet tartalmazza.

➤ **Országos Környezetvédelmi Információs Rendszer (<http://okir.kvvm.hu>)**

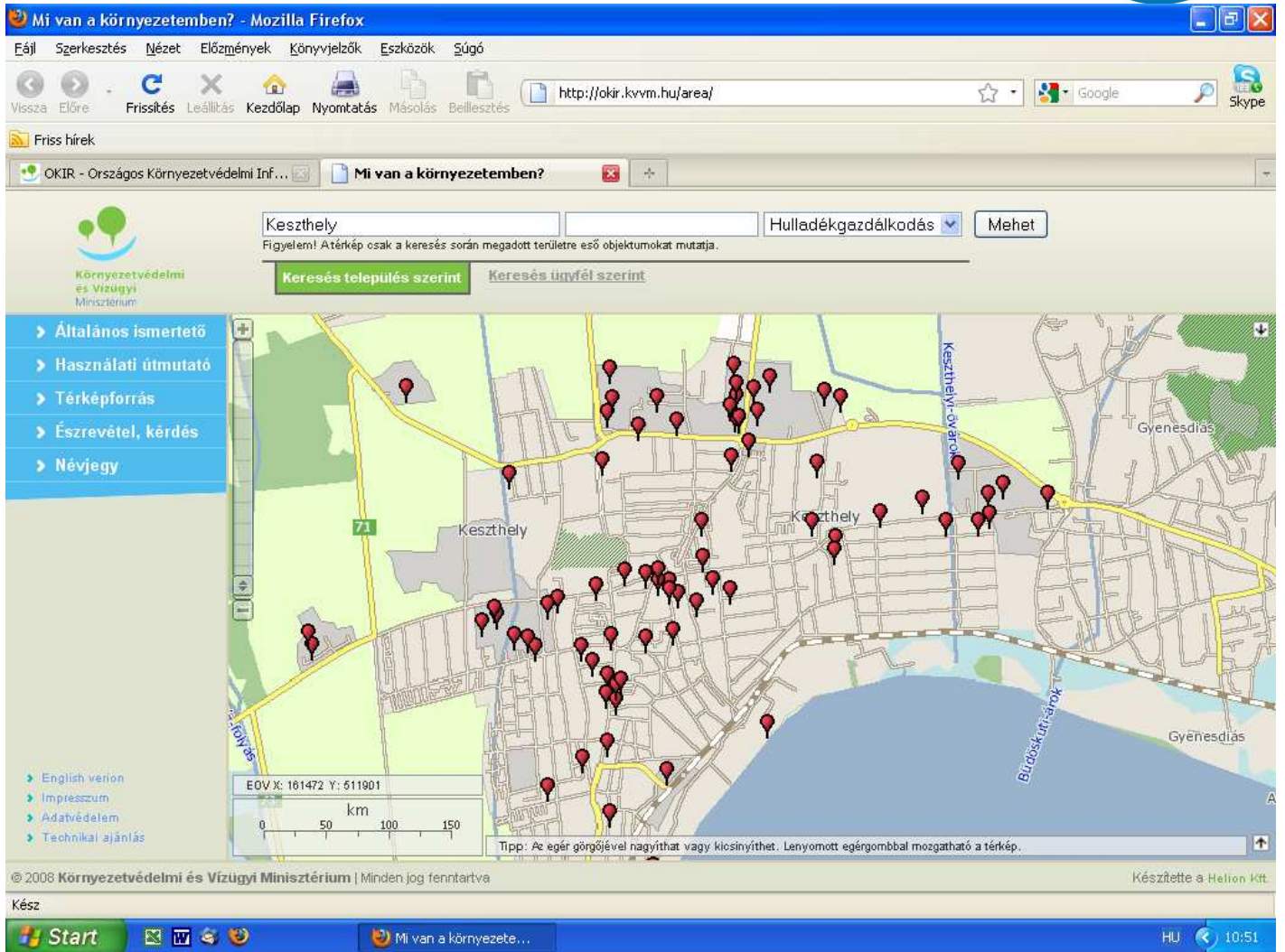
A Környezetvédelmi és Vízügyi Minisztérium irányítása alá tartozó szervezeteknél a környezet terhelésével és a környezet állapotával kapcsolatban számos adat áll rendelkezésre. Ezek egy része a területi környezetvédelmi szervek saját méréseiből, másik része a környezethasználók jogszabályi előírások alapján tett adatszolgáltatásaiból származik.

Az adatok jelentős része ma már közvetlenül központi számítógépes adatbázisba kerül, olyan módon, hogy a méréseket végző, valamint az adatszolgáltatásokat feldolgozó Környezetvédelmi, Természetvédelmi és Vízügyi Felügyelőségek a minisztériumi szerverhez kapcsolódva közvetlenül a központi adatbázisba viszik fel az adatokat. Ez a rendszer az Országos Környezetvédelmi Információs Rendszer (OKIR). A rendszer elsődleges feladata, hogy a környezet állapotának és használatának figyelemmel kísérését, igénybevételi és terhelési adatainak gyűjtését, feldolgozását és nyilvántartását támogassa, és az érintett felhasználókat (beleértve a nyilvánosságot is) ellássa a szükséges információkkal.

A rendszer központi magját a környezetvédelmi ügyfelek és objektumok alapadatait nyilvántartó Környezetvédelmi Alapnyilvántartó Rendszer (KAR) alkotja. A KAR Környezetvédelmi Ügyfél Jellel (KÜJ számmal) és Környezetvédelmi Terület Jellel (KTJ számmal) azonosítva tartalmazza a környezetvédelmi igazgatással kapcsolatba kerülő ügyfelek és objektumok (pl. telephelyek, szennyezett területek, stb.) törzsadatait - többek között azok elnevezését, címét, helyrajzi számát és földrajzi koordinátáit.

Az OKIR adatbázishoz egy időben számos adatrögzítő, feldolgozó és lekérdező program csatlakozik, köztük a jelen internetes alkalmazás is, amelynek segítségével közérdekű környezetvédelmi adatokat kérdezhetünk le.

A program elérhetősége: <http://okir.kvvm.hu>



Keszthely 2009. november 10.

Ruzsics Ferenc
polgármester

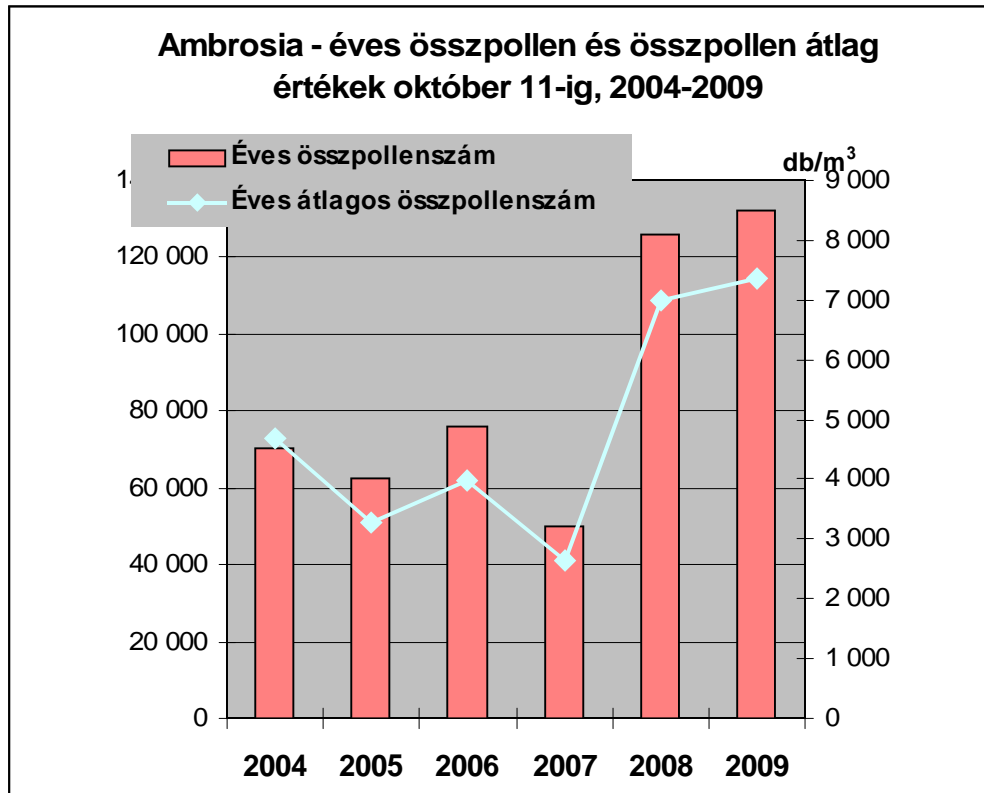
Az előterjesztést készítette:

Az előterjesztést jóváhagyta:

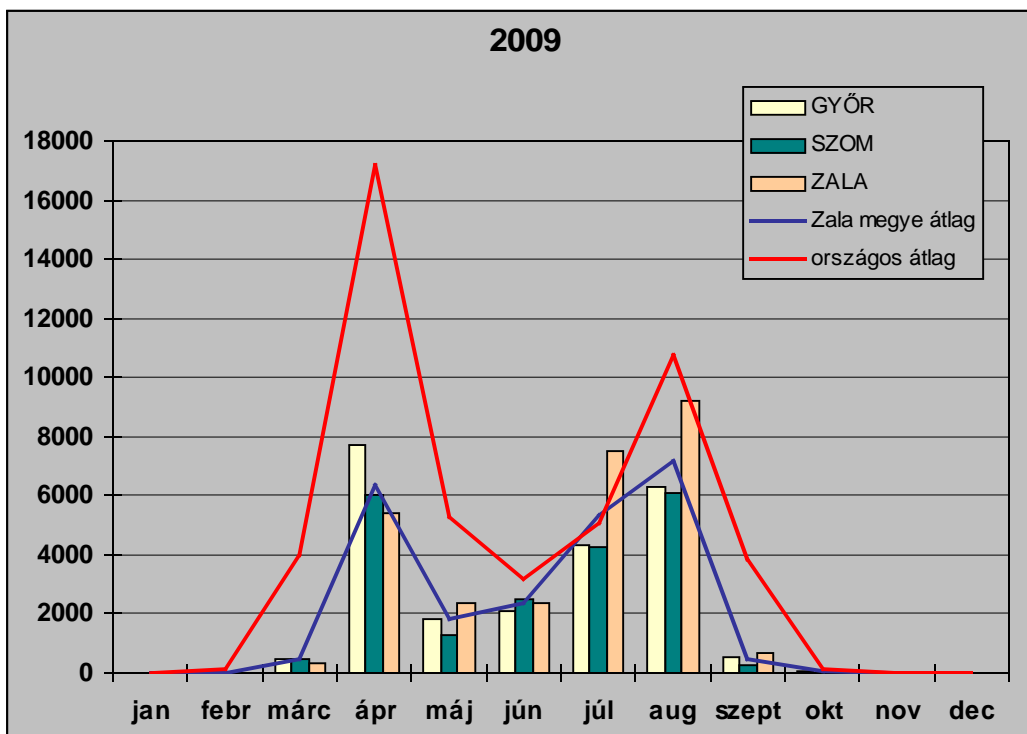
Nánássy Árpád
környezetvédelmi referens

Szigligeti Aladár
osztályvezető

Összes pollenzám 2004.-2009. évben:



Összes pollenzám 2009 évi alakulása:



ÁNTSZ adatai alapján

2. számú melléklet

A KETÉH Kft telephelyére beszállított hulladék mennyiségek összehasonlítása 2006.-2009. évben (kg-ban).

		Jan.	Febr.	Márc.	Ápr.	Máj.	Jún.	Júl.	Aug.	Szept.	Okt.	Nov.	Dec.	Össz:			
kommunális	Zalai Huke Kft	2006	180 720	153 010	210 850	218 630	216 290	225 160	235 150	306 400	266 630	232 670	229 630	202 910	2 678 050		
		2007	183 990	175 410	306 410	283 030	321 700	335 580	342 790	424 960	330 130	354 420	321 390	215 600	3 595 410		
		2008	212 810	250 700	254 400	383 980	356 810	406 350	475 300	391 850	325 150	349 240	286 580	246 820	3 939 990		
		2009	75 970	1 680	14 790	92 680	69 880	205 710	123 120	89 540	67 010	56 630			797 010		
	VÜZ Kft	2006	609 430	537 810	783 110	865 180	897 390	842 530	921 640	1 061 420	884 970	1 029 470	735 510	605 980	9 774 440		
		2007	662 940	610 090	681 420	693 020	886 340	790 690	944 000	975 970	773 610	1 085 170	703 520	528 010	9 334 780		
		2008	705 630	584 080	639 630	864 600	722 880	771 400	1 005 760	964 550	798 670	1 097 610	633 020	647 720	9 451 250		
		2009	567 650	492 480	627 680	665 310	498 220	571 350	677 340	633 950	554 810	624 240			5 913 030		
	Egyéb	2006	9 700	4 440	9 520	4 630	13 430	27 840	15 370	10 550	16 890	12 150	15 820	10 680	151 020		
		2007	18 360	4 370	19 450	26 590	12 240	11 450	11 740	52 940	23 070	11 880	8 880	7 580	208 550		
		2008	5 800	7 470	7 610	25 280	25 620	35 550	37 910	26 400	132 090	91 460	22 900	28 030	448 360		
		2009	7 010	14 880	15 160	43 960	24 090	38 720	35 460	29 660	38 290	36 250			283 480		
papír	Zalai Huke Kft	2006	11 560	21 090	50 990	52 360	82 300	26 260	46 650	48 190	23 000	27 225	24 440	5 370	419 435		
		2007	21 140	4 430	17 960	13 160	19 120	22 230	28 750	30 560	12 150	7 970	20 810	12 390	210 670		
		2008	2 340	12 340	4 780	34 015	36 970	17 890	32 030	38 510	10 850	28 810	20 890	26 150	265 575		
		2009	22 500	62 730	77 270	42 360	40 010	42 580	33 760	74 810	28 710	216 130			640 710		
	VÜZ Kft	2006	31 042	19 330	28 810	28 970	65 020	26 020	30 450	33 310	24 610	114 280	27 320	25 510	454 672		
		2007	28 280	18 670	30 890	25 030	83 850	30 510	29 450	34 510	30 970	87 100	25 800	21 330	446 030		
		2008	27 780	23 720	25 860	34 450	49 740	28 090	26 680	26 410	27 570	67 770	27 490	29 100	394 660		
		2009	19 140	24 360	33 720	56 230	41 850	32 650	42 980	31 700	35 790	53 270			371 690		
	Egyéb	2008	1 280	0	610	59 850	44 540	64 860	124 440	148 310	94 890	100 900	109 120	65 750	814 550		
		2009	47 110	94 640	72 630	94 370	53 690	129 890	113 600	122 450	126 620	85 160			940 160		
		műanyag	Zalai Huke Kft	2006	4 360	2 490	6 750	3 370	4 910	5 770	6 630	42 540	10 610	3 300	4 450	3 360	98 540
				2007	3 150	5 040	5 610	3 510	7 160	5 730	4 710	6 570	2 120	2 350	3 750	1 530	51 230
2008	3 730			3 690	2 230	5 425	14 030	15 020	8 730	7 820	16 140	19 150	7 310	14 840	118 115		
2009	5 150			4 820	3 020	5 020	4 470	5 490	50 650	15 990	21 390	34 800			150 800		
VÜZ Kft	2006		10 038	6 030	6 360	7 260	6 410	4 560	5 480	4 500	3 780	3 580	5 060	4 160	67 218		
	2007		4 180	3 660	4 170	4 240	4 640	5 050	5 050	4 700	4 040	4 670	3 310	3 460	51 170		
	2008		4 540	4 550	4 660	4 490	6 120	5 710	4 780	4 990	3 680	4 150	3 430	4 890	55 990		
	2009		3 940	3 890	4 940	7 850	9 340	6 030	12 400	9 060	6 770	6 190			70 410		
Egyéb	2009		0	6 880	0	0	54 970	165 810	85 330	80 930	176 190	125 500			695 610		
	zöld		Zalai Huke Kft	2006	1 270	2 230	3 940	2 550	9 330	4 500	3 240	4 440	4 500	7 560	17 140	5 890	66 590
				2007	1 660	5 620	4 540	2 350	3 500	2 860	1 770	3 920	3 380	8 630	13 930	4 860	57 020
				2008	3 160	3 150	5 380	4 780	5 500	2 840	4 120	4 340	2 180	9 100	10 040	3 450	58 040
2009		2 140		2 060	6 800	11 460	4 110	3 020	11 300	4 300	3 900	13 070			62 160		
VÜZ Kft		2006	21 910	55 380	96 920	89 320	77 000	73 740	50 330	43 380	92 480	83 320	161 610	87 870	933 260		
		2007	71 770	43 770	50 940	96 970	118 300	102 160	55 030	61 780	88 720	93 280	44 370	38 030	865 120		
		2008	90 460	96 680	97 420	117 010	78 680	99 740	133 490	75 610	121 300	91 840	156 540	67 800	1 226 570		
		2009	66 580	68 300	42 750	70 750	108 270	97 540	49 870	40 420	61 380	87 920			693 780		
Egyéb		2006	1 680	1 720	10 910	2 750	4 760	8 360	15 650	9 480	4 670	3 100	5 570	2 460	71 110		
		2007	3 850	640	4 640	18 280	11 390	8 430	2 990	3 250	1 840	5 410	14 790	6 980	82 490		
		2008	9 390	12 520	14 240	15 200	5 530	6 610	4 990	4 160	610	26 600	17 140	9 210	126 200		
		2009	3 030	5 730	7 320	6 330	7 220	1 240	2 450	5 860	8 330	7 710			55 220		
üveg	Zalai Huke Kft	2006	18 100	17 280	29 180	14 020	68 370	56 670	32 640	9 680	21 670	30 980	81 360	30 080	410 030		
		2007	37 060	10 650	36 560	8 090	7 050	24 550	13 250	14 130	12 960	19 930	12 980	18 780	215 990		
		2008	20 030	5 920	22 780	42 140	18 680	23 660	9 270	16 310	23 070	14 570	17 790	18 300	232 520		
		2009	13 620	23 090	15 170	24 110	27 430	20 740	32 020	23 870	20 850	15 680			216 580		
	VÜZ Kft	2006	7 510	6 290	6 520	8 290	7 250	3 320	6 580	6 890	3 570	5 520	6 960	7 270	75 970		
		2007	6 780	10 270	11 520	9 360	6 790	6 920	5 260	5 460	6 460	8 570	4 950	4 800	87 140		
		2008	12 100	6 820	5 960	7 330	10 770	3 970	10 190	7 380	7 130	7 990	6 980	8 800	95 420		
		2009	10 340	2 980	13 160	11 820	12 730	7 780	0	8 060	12 100	11 580			90 550		
	gumi	Zalai Huke Kft	2006	12 970	0	0	29 310	18 480	14 020	0	16 660	2 770	3 960	13 730	0	111 900	
			2007	15 760	1 860	4 220	17 070	40 260	2 250	18 770	9 480	4 300	590	12 140	1120	127 820	
			2008	6 100	10 460	3 020	19 330	5 320	23 230	14 830	11 780	2 870	7 950	0	21 670	126 560	
			2009	16 430	240	3 480	22 610	8 140	12 400	0	0	6 590	10 770			80 660	

	VÜZ Kft	2006	0	1 380	230	650	890	2 870	0	0	0	1 660	1 410	0	9 090	
		2007	0	0	490	0	440	1 880	0	0	630	0	0	0	0	3 440
		2008	0	900	900	0	0	0	0	0	0	2 240	0	0	0	4 040
		2009	0	0	0	0	4 520	0	0	0	420	0				4 940
fém	Zalai Huke Kft	2006	680	200	370	240	170	260	300	320	290	260	490	520	4 100	
		2007	490	480	730	550	590	690	470	750	530	570	640	380	6 870	
szelektív	VÜZ Kft	2006	3 760	3 120	4 460	5 830	6 660	9 490	13 590	12 630	11 130	9 710	10 820	8 680	99 880	
		2007	16 320	11 480	12 480	15 400	16 470	23 990	24 260	26 790	22 450	19 250	25 430	18 520	232 840	
		2008	18 980	17 960	19 300	24 060	35 880	27 400	33 420	31 910	27 200	34 070	24 120	17 500	311 880	
		2009	24 350	19 490	23 000	36 430	57 910	56 990	55 130	52 280	45 270	59 610				430 460
	Zalai Huke Kft	2008	0	0	0	4 380	5 220	4 250	6 840	5 630	7 260	4 420	4 930	4 260	47 190	
		2009	11 890	14 210	15 970	4 890	16 290	15 420	24 130	5 380	7 080	5 720			120 980	
építési törm.	Zalai Huke Kft	2008	0	0	0	12 260	13 060	0	0	0	1 170	0	0	18 270	44 760	
		2009	8 020	15 940	14 060	0	14 770	0	5 280	9 880	4 360				72 310	
	VÜZ Kft	2008	0	46 580	167 640	298 150	208 600	233 800	56 820	159 530	266 670	301 280	90 700	71 690	1 930 620	
		2009	50 880	79 820	151 420	260 370	182 080	141 200	100 160	41 560	151 900	258 050			1 417 440	
	Egyéb	2008	9 310	37 750	28 030	47 260	49 770	61 490	46 480	98 360	52 380	79 190	269 390	136 530	915 940	
		2009	15 900	25 560	48 180	64 720	57 770	38 880	51 260	53 230	50 340	60 750			466 590	
bio	VÜZ Kft	2009	0	0	0	68 340	159 380	169 550	182 260	169 840	156 510	141 770			1 047 650	

KETÉH Kft adatai alapján

3. számú melléklet

A lakossági hulladékudvarra 2006.-2009. évben beszállított hulladék mennyiségek (kg-ban).

KETÉH Kft adatai alapján

		Jan.	Febr.	Márc.	Ápr.	Máj.	Jún.	Júl.	Aug.	Szept.	Okt.	Nov.	Dec.	Össz:
zöld	2006	12 000	13 400	42 300	56 000	32 400	47 600	24 600	34 500	53 750	44 670	38 810	29 480	429 510
	2007	16 560	18 410	53 870	70 230	54 430	53 320	38 000	41 510	33 940	57 760	64 770	16 260	519 060
	2008	26 550	45 280	76 710	75 230	56 480	58 930	65 880	50 710	37 600	77 070	70 540	19 330	660 310
	2009	3 490	8 390	56 380	54 120	39 300	25 500	28 620	25 570	36 130	37 280			314 780
lom	2006	3 400	3 990	22 080	17 100	34 500	26 380	25 700	18 070	22 400	5 400	22 560	2 980	204 560
	2007	460	2 120	5 130	12 320	19 220	17 350	15 820	14 750	11 330	7 710	5 990	2 400	114 600
	2008	4 240	4 670	11 230	9 510	9 860	13 070	12 170	7 780	4 040	2 060	2 100	1 030	81 760
	2009	650	620	5 230	2 400	7 220	6 560	10 190	5 430	5 160	6 350			49 810
gumi	2006	50	60	240	450	320	240	450	1 200	340	840	170	140	4 500
	2007	810	1 030	660	4 260	1 900	500	920	1 900	180	370	1 830	70	11 930
	2008	80	940	3 020	1 610	2 390	1 640	300	570	270	130	0	2 540	13 490
	2009	0	0	140	870	0	1 930	120	2 320	160	1 040			6 580
üveg	2006	2 450	2 120	2 320	1 970	2 460	2 340	2 560	1 960	1 850	1 420	1 750	1 660	24 860
	2007	1 640	570	1 330	920	1 250	1 810	2 450	1 490	3 500	2 430	890	850	19 130
	2008	230	680	2 520	900	2 370	1 880	2 670	1 490	2 700	1 570	1 010	810	18 830
	2009	4 270	1 760	3 440	3 510	2 240	1 340	880	1 370	1 350	850			21 010
papír	2006	3 250	2 200	1 180	1 530	1 280	1 320	1 420	3 410	1 620	1 370	1 410	1 560	21 550
	2007	4 110	4 260	3 390	4 720	8 160	5 090	4 550	2 470	3 910	6 500	5 650	12 780	65 590
	2008	4 200	1 720	4 480	4 650	2 910	3 760	3 820	2 800	3 590	1 890	2 410	510	36 740
	2009	770	780	1 000	3 570	2 320	5 130	2 500	2 180	3 310	750			22 310
műanyag	2006	1 230	890	1 350	570	1 270	2 400	2 520	1 980	970	780	1 010	690	15 660
	2007	400	210	590	1 270	1 260	1 320	2 480	1 020	670	1 350	680	390	11 640
	2008	530	820	740	1 040	230	220	1 100	410	50	670	1 450	120	7 380
	2009	40	230	50	950	550	280	960	580	380	190			4 210
elektronikai	2006	60	70	210	190	250	70	120	130	1 850	120	340	50	3 460
	2007	90	670	390	1 400	780	1 100	130	230	20	70	230	110	5 220
	2008	0	110	490	0	160	200	340	380	340	0	0	0	2 020
	2009	130	0	60	260	130	100	1 960	300	810	160			3 910

4. számú melléklet

A DRV Zrt. keszthelyi szennyvíztelepén tisztított szennyvíz 2002-2009. évi mennyiségi adatai.

Tisztított szennyvíz (m³)

Hónap	2002	2003	2004	2005	2006	2007	2008	2009
Január	323 254	359 084	402 529	370 470	636 621	527 861	522 954	631 984
Február	295 279	355 024	471 542	365 712	458 535	456 670	486 063	626 954
Március	336 128	424 607	510 648	456 898	478 000	566 495	568 178	590 974
Április	356 899	363 344	646 537	489 275	497 334	437 244	523 570	493 766
Május	361 761	364 557	431 961	461 633	630 401	542 242	545 863	405 620
Június	342 861	344 812	429 610	434 157	468 560	430 169	598 707	355 673
Július	423 275	411 399	470 255	533 928	576 377	463 615	558 908	566 221
Augusztus	377 896	430 119	419 684	624 485	579 584	497 867	503 946	502 276
Szeptember	300 462	324 429	333 179	410 325	510 738	479 975	443 462	430 007
Október	322 683	331 091	372 578	377 103	422 514	442 621	450 381	442 386
November	302 037	326 419	381 127	373 231	466 728	517 245	352 924	
December	300 506	317 571	373 975	459 437	464 118	514 793	535 739	
Összesen:	4 043 041	4 352 456	5 243 625	5 356 654	6 189 510	5 876 797	6 090 695	5 045 861

DRV Zrt adatai alapján

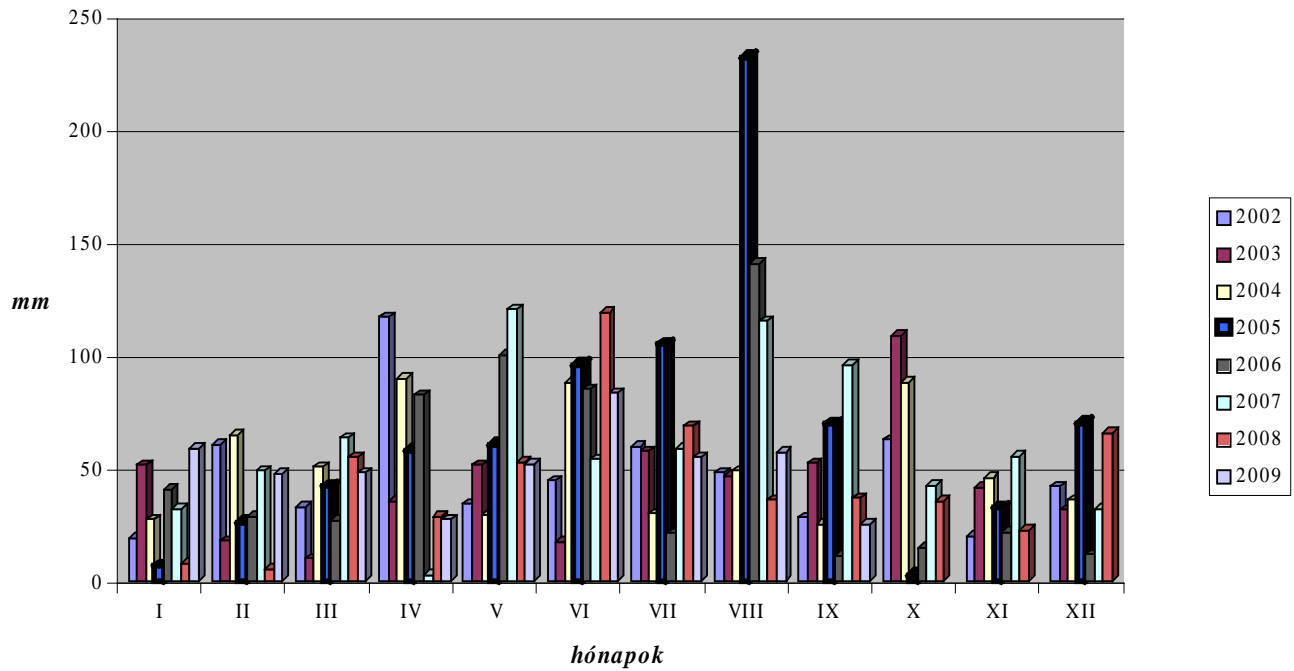
5. számú melléklet

Havi csapadékösszegek alakulása Keszthelyen (mm)

	2002.	2003.	2004.	2005.	2006.	2007.	2008.	2009.
Január	18,5	51,0	26,8	6,3	40,1	31,8	7,3	58,1
Február	60,0	17,4	64,4	25,7	28,4	48,4	4,7	47,2
Március	32,6	9,6	50,2	41,4	26,7	62,9	54,5	47,5
Április	116,5	35,1	89,4	57,4	82,1	2,1	28,1	27
Május	33,9	50,9	29,1	59,8	99,8	120	52,5	51,6
Június	44,2	16,8	87,8	95,4	84,6	53,5	118	82,7
Július	59,1	57,0	29,4	104,5	20,8	58,2	68,1	54,5
Augusztus	47,4	46,3	48,4	231,3	140	115	35,5	56,6
Szeptember	27,9	51	24,9	69,1	11,1	95,4	36,5	24,9
Október	62,1	108	87,4	2,6	14,3	41,8	35,3	
November	19,8	41,1	45,6	31,9	21,3	54,8	22	
December	41,5	31,2	35,5	69,7	11,3	31,4	65	
Összesen:	563,5	443,1	516,3	795,1	580,5	714,9	527,9	450,1

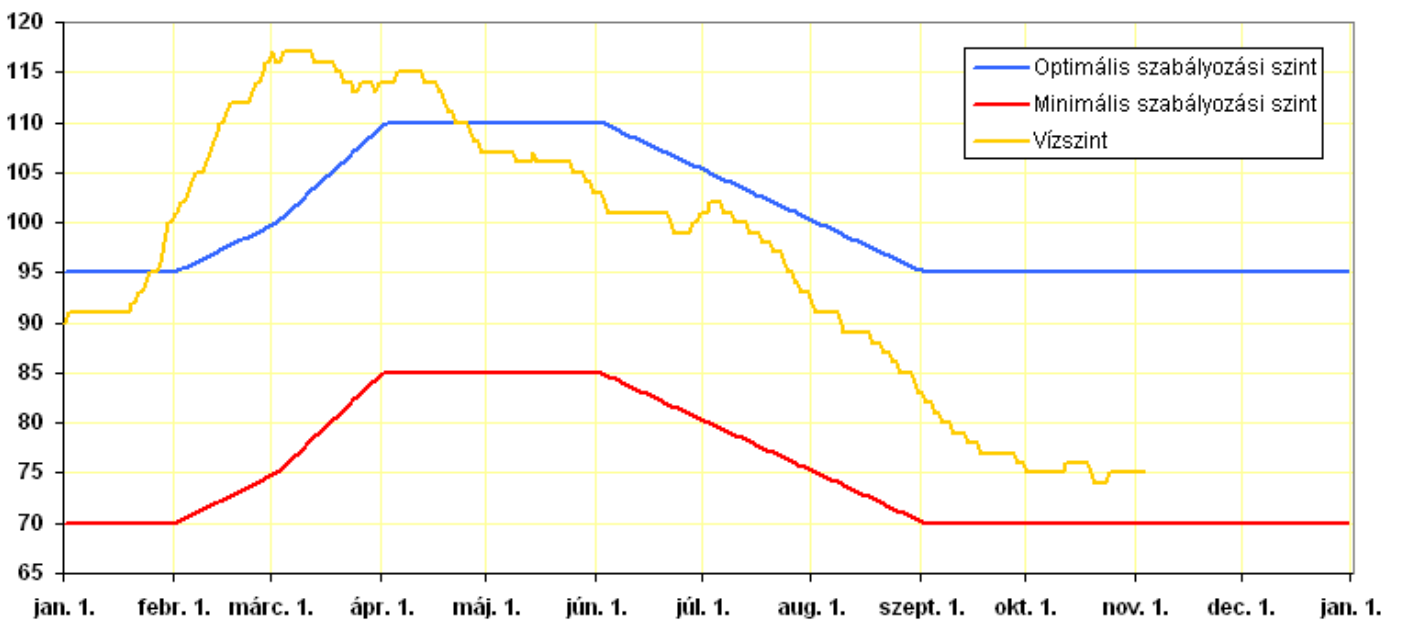
OMSZ adatai alapján

Havi csapadék mennyiségek 2002.-2009.



6. számú melléklet

Balaton átlag vízszintjének alakulása 2009. évben.



Közép-Dunántúli Vízügyi Igazgatóság adatai alapján